

МУНИЦИПАЛЬНОЕ БЮДЖЕТНОЕ ДОШКОЛЬНОЕ ОБРАЗОВАТЕЛЬНОЕ УЧРЕЖДЕНИЕ  
ЦЕНТР РАЗВИТИЯ РЕБЕНКА ДЕТСКИЙ САД «МЕДВЕЖОНОК»

Экз. № \_\_\_\_\_  
ДСП

|  |  |  |
|--|--|--|
| <p><b>Согласовано:</b><br/>Начальник О МВД РФ<br/>по Муйскому району<br/>подполковник полиции</p> <p><i>Р. А. Карагёян</i></p>  | <p><b>Согласовано:</b><br/>Главный специалист<br/>по делам ГО и ЧС<br/>по Муйскому району</p> <p><i>С. А. Майзолов</i></p>  | <p><b>Утверждаю:</b><br/>Заведующая МБДОУ ЦРР<br/>Детский сад<br/>«Медвежонок»</p> <p><i>Л. П. Яни</i></p>  |
|--|--|--|

**ПАСПОРТ**  
**АНТИТЕРРОРИСТИЧЕСКОЙ ЗАЩИЩЁННОСТИ**  
Муниципального бюджетного дошкольного образовательного учреждения  
центра развития ребенка детского сада «Медвежонок»

[паспорт безопасности]

Составлен: 03.03.2014 г.  
(периодичность обновления информации,  
находящейся в паспорте –  
по истечению срока 5 лет)

## АННОТАЦИЯ

### **Сведения о разработчиках паспорта АТЗ:**

Заведующий МБДОУ ЦРР - Д/С «Медвежонок»  
Ответственный по охране труда и безопасности  
Секретарь-делопроизводитель  
Старший воспитатель  
Педагог- психолог

Л.П. Янц  
С.Ф. Беликова  
О.Б. Свинцицкая  
Н.В. Казанцева  
И.Н. Минибаева

### **Источники информации:**

1. ФЗ РФ от 06.03.2006г. № 35-ФЗ «О противодействии терроризму» (с изменениями на 2 ноября 2013 года)
2. Указ Президента РФ от 15.02.2006 г. №116 «О мерах противодействия терроризму».
3. Информация ОВО по Муйскому району – филиала ФГКУ «УВО МВД по Республике Бурятия» от 11 марта 2014 г. № 76.
4. Технический паспорт детского сада.
5. Банк данных сотрудников, воспитанников детского сада.
6. Локальные акты МБДОУ.

---

Дата завершения разработки (обновлений) **10.03.2014 года**

---

## РАЗДЕЛ 1. ОБЩИЕ СВЕДЕНИЯ ОБ ОБЪЕКТЕ

|      | <b>Наименование показателя</b>  | <b>Значение показателя</b>   |
|------|---|--|
| 1.1. | Полное и сокращённое наименование объекта,<br><br>Реквизиты<br><br>Бухгалтерия  | Муниципальное бюджетное дошкольное образовательное учреждение Центр развития ребенка- Детский сад «Медвежонок» общеразвивающего вида (МБДОУ ЦРР-Д/С «Медвежонок») ИНН/КПП: 0313003602 / 031301001 р/сч 40701810200001000015 БИК 048142001 Банк: ГРКЦ НБ РЕСП БУРЯТИЯ БАНКА РОССИИ Централизованная бухгалтерия МКУ «Районное управление образования»   |
| 1.2. | Почтовый адрес, телефон, факс, телетайп и электронная почта организации, Ф.И.О. руководителя и ответственного за режим и охрану ДОО | 671560, Республика Бурятия, Муйский район, поселок Таксимо, ул. Латвийская, 19 Тел/факс 8(301-32)55-4-40,55-5-00 <a href="mailto:mdou.medved@gmail.com">&lt;mdou.medved@gmail.com&gt;</a><br><b>Янц Любовь Петровна</b> – заведующий МБДОУ ЦРР, тел.: 8(30132)55-5-00.<br><b>Беликова Светлана Федоровна</b> – заведующий хозяйством, ответственный за режим и охрану учреждения, тел.: 8(30132)55-4-40. |
| 1.3. | Ведомственная принадлежность  | Министерство образования и науки РБ  |
|      |   | МКУ «Районное управление образования» 671560, РБ, Муйский р-н, пгт. Таксимо, ул. Советская 9   |

|      |  |  |
|------|--|--|
| 1.4. | Сведения о вышестоящей организации   | Начальник МКУ «РУО» Феськова Галина Васильевна, тел.: 8(30132)55-2-12<br>Приемная: тел/факс:8(30132)55-1-63<br><a href="mailto:muya.ru@gmail.com">muya.ru@gmail.com</a><br>Специалист по безопасности образовательных учреждений МКУ «РУО» Астахова Мария Павловна, тел.: 8(30132)55-2-81.   |
| 1.5. | Форма собственности объекта и сведения о собственниках                               | Муниципальная собственность в оперативном управлении. Субъект права: муниципальное бюджетное дошкольное образовательное учреждение Центр развития ребенка- Детский сад «Медвежонок», Свидетельство о госрегистрации права №03-АА 100403 от 27.02.2012.<br>Основание: Распоряжение Администрации муниципального образования «Муйский район» №46 от 19.02.2010 г. «О закреплении на праве оперативного управления за МБДОУ ЦРР муниципального имущества»<br>Адрес собственника имущества: 671560, Республика Бурятия, Муйский район, поселок Таксимо, ул.Советская,10а<br>Тел/факс 8(301-32)55-4-33,<br><a href="mailto:admmsk@icm.buryatia.ru">admmsk@icm.buryatia.ru</a>   |
| 1.6. | Особенности образовательного учреждения<br>Режим работы учреждения                   | Количество обучающихся (воспитанников) - <b>210 чел.</b><br>Пятидневный с <b>7.00 до 19.00</b> час<br>Выходные: суббота, воскресенье, праздничные дни.   |
| 1.7  | Сведения о зданиях и сооружениях объекта (год постройки и характеристика материалов) | Площадь территории – 7860 кв. м.<br>Общая площадь застройки 2639,3 кв.м., .<br>Здание двухэтажное, <b>1989 г. постройки</b> , 2 степени огнестойкости.<br><b>Фундаменты</b> – ленточно-бетонные<br><b>Стены</b> - кирпичные, перегородки – кирпичные<br><b>Перекрытия</b> монолитное железобетонное<br><b>Кровля</b> – металлический профнастил по наклонной стропильной системе.<br><b>Наружная облицовка</b> – нет<br><b>Полы</b> из линолеума, керамических плит, бетонные и доски.<br><b>Проемы оконные</b> – деревянные, стеклопакеты.<br><b>Проемы дверные</b> – деревянные,филенчатые,окрашенные.<br>Входные двери расположенные с восточной ,западной и северной стороны здания – деревянные остекленные.<br>Центральное <b>отопление, водоснабжение</b> холодное и горячее (летом – от местных водонагревателей с разводкой к местам пользования), канализация. <b>Крыльца и отмостка</b> бетонные, наружные металлические лестницы на пожарных выходах. Электроосвещение, элетрослаботочные устройства. Электропроводка скрытая и открытая. <b>Вентиляция</b> приточно-вытяжная. |

|      |  |   |
|------|--|---|
|      |  | <p><b>Ограждение</b> по периметру металлической сеткой-рабицей в металлокаркасе высотой 200см, 2шт. <b>калитки</b> - металлические с металлическими стойками, полотна калиток сетка-рабица, 3 шт. <b>ворот</b> – металлические, полотна сетка-рабица на металлических стойках. Ворота закрыты постоянно. Калитки - закрываются временно с 9.00 до 16.00 в дневное время и с 19.00 до 6.00 в ночное время, в выходные и праздничные дни – постоянно, повреждений ограждения - нет. Ключи от калиток и ворот хранятся на щитке на посту ночной сторожевой охраны.</p> |
|      | Дополнительные сведения о спортивных и актовых залах   | <p>На первом этаже находится спортивный зал (68кв.м) два больших окна с ориентацией на юг. Две двери с двух концов с выходом в общий коридор. Наполняемость при проведении массовых мероприятий не более 40 человек. На втором этаже находится музыкальный зал (67.5кв.м), два больших окна с ориентацией на юг и пять окон маленьких с северной стороны, две двери с двух сторон зала с выходом в общий коридор. В зале имеется сцена(583*300см) Наполняемость не более 40 человек. Вентиляция естественная и приточная.</p>                                       |
| 1.8. | Должностные лица и работники учреждения, отвечающие за содержание и безопасное состояние объекта, необходимые для организации срочных мероприятий и руководства действиями в ЧС. | См. Приложение № 2 к Паспорту АТЗ.  |
| 1.9. | Номера телефонов дежурных служб:   | <p>РОВД – 02, 020, 54-1-12<br/> ЛОВД – 4-23-02<br/> СКОРАЯ - 03, 030<br/> РОСПОТРЕБНАДЗОР – 54-1-75<br/> ОВО – 55-3-59.<br/> ГО и ЧС – 01, 010, 55-1-98<br/> ЕДС - 55-2-76</p>  |
|      | Размещение объекта   | <p>Участок ровный, не затопляемый. Главным фасадом здание детского сада ориентировано на северную сторону к складам. Расстояние до центральной автомагистрали с южной стороны (ул. Латвийская) - 250 – 300 м. <b>На юго-западе</b> от здания расположен магазин «Север». в 100-120 метрах от здания. <b>С северной стороны</b> склады и автодорога (ул.Белорусская) проходит параллельно с ограждением детского сада. <b>С восточной стороны</b> (ул. Латвийская) прилегают</p>   |

|      |  |   |
|------|--|---|
| 1.10 |  | <p>двухэтажные жилые дома и автодорога параллельно к ограждению детского сада с расстоянием(от домов) до ограждения --5 м.</p> <p>В 480-500 метрах <i>на северо-востоке</i> находится узловая больница .</p> <p><b>С западной стороны (ул. Латвийская )</b> параллельно к ограждению прилегают автодорога и двухэтажные жилые дома.</p> <p><b>С северной стороны</b> в 20 м от здания рядом с ограждением расположены склады под земляной насыпью.</p> <p><b>Места расположения ворот и калиток:</b> в хозяйственной зоне с восточной стороны – ворота и калитка, с западной стороны - ворота и калитка и через 10м ворота.</p> <p>Расстояние до пожарной части – 4 км<br/>         Расстояние до ж/д вокзала – 700 м<br/>         До аэропорта – 9 км.</p> |
|      | Схема размещения объекта по отношению к улично-дорожной сети | См. приложение № 3 к Паспорту АТЗ.  |
| 1.11 | Наличие средств индивидуальной защиты                        | Отсутствуют. В плане мероприятий на 2014-2015 гг. (см. Раздел 5).   |

## **РАЗДЕЛ 2. ВОЗМОЖНЫЕ СИТУАЦИИ НА ОБЪЕКТЕ В РЕЗУЛЬТАТЕ ДИВЕРСИОННО-ТЕРРОРИСТИЧЕСКИХ АКЦИЙ ИЛИ ЭКСТРЕМИСТСКИХ ПРОЯВЛЕНИЙ И ПРИ УГРОЗЕ КРУПНЫХ АВАРИЙ, КАТАСТРОФ, СТИХИЙНЫХ БЕДСТВИЙ (АКСБ)**

### **2.1. При диверсионно-террористических акциях.**

#### **Техногенные ЧС для объекта:**

- а) Возникновение пожаров внутри помещения и здания возможно при нарушении правил пожарной безопасности персоналом, террористическом акте, коротком замыкании в электрооборудовании и электропроводке в силу их износа;
- б) Аварии на системах жизнеобеспечения: на электроэнергетических, коммунальных системах, очистных сооружениях.

#### **ЧС природного характера:**

- а) Землетрясения. ДООУ находится в зоне сейсмичности и в случае сильного землетрясения здание получит разрушения различной степени. Нарушится система связи и управления. Будут выведены из строя энерго-, теплоснабжение и канализация, возрастает опасность пожара.
- б) Метеорологические явления (бури, мороз, засуха): возможны разрушения окон, воздушных линий электропередач и связи. Возможны поражения людей осколками, камнями и т.д. На длительное время выйдут из строя транспорт, связь, возникнут аварии на коммунально-энергетических сетях.

#### **Биолого-социальные ЧС:**

- а) В условиях возникновения ЧС природного и техногенного характера из-за резкого ухудшения санитарно-гигиенических условий обострится эпидемическая и эпизоотическая

ситуация по инфекциям, которая приведёт к росту различных заболеваний.

б) Терроризм (закладка взрывного устройства, письменный и телефонный терроризм, захват в заложники.)

**«При возникновении террористической опасности».**

При возникновении опасности совершения террористических актов путем захвата заложников или закладки взрывных устройств в качестве мер предупредительного характера рекомендуется осуществить:

- ужесточение пропускного режима на объекте, установка технических средств контроля за наиболее уязвимыми участками и прилегающей территорией;
- ежедневный обход и осмотр территории учреждения с целью своевременного обнаружения взрывных устройств, подозрительных предметов и лиц;
- комиссионную проверку чердачных, складских и подсобных помещений с составлением соответствующих актов;
- проведение инструктажей и практических занятий с персоналом и воспитанниками по действиям в экстремальных ситуациях.

***При обнаружении боеприпасов, самодельных взрывных устройств и других подозрительных предметов на территории образовательного учреждения необходимо:***

срочно вывести воспитанников, персонал и посетителей за пределы предполагаемой зоны поражения исходя из следующих параметров:

- |                             |                        |
|-----------------------------|------------------------|
| 1. Граната РГД-5            | - не менее 50 метров   |
| 2. Граната Ф-1              | - не менее 200 метров  |
| 3. Тротил (шашка 200г)      | - не менее 45 метров   |
| 4. Тротил (шашка 400 г)     | - не менее 55 метров   |
| 5. Мина МОН-50              | - не менее 85 метров   |
| 6. Пивная банка (0,33 л)    | - не менее 60 метров   |
| 7. Чемодан (кейс)           | - не менее 230 метров  |
| 8. Дорожный чемодан         | - не менее 350 метров  |
| 9. Автомобиль типа «ВАЗ»    | - не менее 460 метров  |
| 10. Автомобиль типа «Волга» | - не менее 580 метров  |
| 11. Микроавтобус            | - не менее 920 метров  |
| 12. Грузовая машина         | - не менее 1250 метров |

***Руководитель МБДОУ несет персональную ответственность за жизнь и здоровье воспитанников и персонала и обязан обеспечить:***

а) беспрепятственный проезд автомашин правоохранительных органов, скорой медицинской помощи, пожарной охраны, спасательных служб МЧС, аварийных служб эксплуатации систем ЖКХ к месту обнаружения подозрительного предмета;

б) присутствие в безопасном месте лиц, обнаруживших находку, до прибытия оперативно-следственной группы для опроса и фиксации обстоятельств выявления подозрительного предмета;

в) сохранность находки (не приближаться, не трогать, не вскрывать и не перемещать обнаруженные предметы) и зафиксировать время ее обнаружения;

3) при террористическом нападении на ДОУ и захвате воспитанников и персонала в заложники необходимо принять все возможные меры по экстренному оповещению правоохранительных органов о случившемся факте. В дальнейшем действовать по обстановке, руководствуясь следующими правилами:

а) не допускать действия, которые могут спровоцировать нападающих к применению оружия

и привести к человеческим жертвам;

б) переносить лишения, оскорбления и унижения, не смотреть в глаза преступникам, не вести себя вызывающе;

в) выполнять требования преступников, не противоречить им, не рисковать жизнью окружающих и своей собственной, не допускать истерик и паники;

г) спрашивать разрешение на совершение любых действий (сесть, встать, попить, сходить в туалет и т.д.)

д) избегать лишних движений (если ранены). Этим можно сохранить силы и избежать больших потерь крови;

е) быть внимательным, постараться запомнить приметы преступников, их число, пол, примерный возраст, наличие и количество холодного и огнестрельного оружия, взрывчатых веществ, отличительные черты внешности преступников, одежду, имена, клички, возможные шрамы и татуировки, особенности речи и манеру поведения, тематику и детали разговоров.

Необходимо всегда помнить, что, получив сообщение о захвате, специальные службы уже начали действовать и предпримут все необходимые меры для освобождения заложников.

Во время проведения спецслужбами операции по освобождению заложников необходимо соблюдать следующие требования:

а) лежать на полу лицом вниз, голову закрыть руками и не двигаться;

б) не бежать навстречу сотрудникам спецслужб или от них, так как они могут принять заложника за преступника;

в) держаться по возможности в отдалении от проемов дверей и окон

***Необходимо помнить!***

***Главная цель - остаться в живых и сохранить жизнь другим.***

## **2.2. Действия при угрозе и возникновении чрезвычайных ситуаций природного и техногенного характера (аварий, катастроф, стихийных бедствий - АКСБ).**

### **1. Получив информацию об угрозе АКСБ и оценив обстановку руководитель организует:**

- сбор педагогического коллектива;

- доведение обстановки до сведения педагогического коллектива;

- проверку работы средств связи (телефонов);

- указание воспитателям на подготовку к использованию (изготовлению) средств индивидуальной защиты:

- выдачу средств индивидуальной защиты воспитанникам, работникам образовательного учреждения;

- сосредоточение дополнительного запаса средств защиты органов дыхания (противогазов, респираторов и др.) в кабинете завхоза;

- приведение в готовность спасательной группы, звена пожаротушения, поста радиационно-химического наблюдения, группы ОПП;

- проверку системы оповещения воспитанников, педагогического состава и технического персонала в здании образовательного учреждения;

- усиление охраны образовательного учреждения (дополнительный инструктаж сторожей).

По завершении указанных мероприятий руководитель МБДОУ докладывает по телефону о проведенных мероприятиях руководителю муниципального органа управления образования, начальнику территориального подразделения и по делам ГО и ЧС.

**2. а) в результате аварий на химически опасных объектах и выбросе в атмосферу отравляющих веществ необходимо оценить обстановку по направлению и времени подхода ядовитого облака и отдать распоряжение:**

1-й вариант: оповестить воспитанников и персонал МБДОУ, сообщить маршрут выхода в

безопасный район (если расчетное время подхода ядовитого облака более 25 минут);  
2-й вариант: оповестить воспитанников и персонал МБДОУ об их сосредоточении на верхнем этаже школьного здания (при аварии с выбросом хлора) и на первом этаже здания МБДОУ (при аварии с выбросом аммиака) (если расчетное время подхода ядовитого облака менее 25 минут);

- начать герметизацию здания ДОУ (окон, дверей); выдать простыни на ветошь, использовать бумагу;

- подготовить простейшие средства защиты дыхания (из одежды, простыней);

- подготовить воду, 2 % раствор питьевой соды;

- доложить о ситуации в муниципальный орган управления образованием, территориальное подразделение и по делам ГО и ЧС.

б) **При пожаре в образовательном учреждении или на объекте**, находящемся в непосредственной близости, и угрозе распространения огня на помещения учреждения:

- прекратить учебный процесс и вывести воспитанников в безопасное место.

### 2.3. Действия при возникновении землетрясения

Прекратить учебный процесс и вывести воспитанников в безопасный район, отключить электроэнергию, собрать и привести в готовность спасательную группу ГО, оказать медпомощь всем пострадавшим.

### 2.4. При радиоактивном загрязнении.

С получением сообщения об угрозе радиоактивного загрязнения - запретить выход из помещений до получения указаний по режиму защиты, загерметизировать окна и двери, отключить приточную вентиляцию, подготовить к раздаче йодистый препарат (раствор йода), выполнить мероприятия объявленного режима защиты.

### 2.5. При внезапном распространении в здании образовательного учреждения отравляющих веществ:

- оповестить персонал и воспитанников о возникновении чрезвычайной ситуации:

- вывести детей из здания ДОУ;

- сообщить о случившемся:

в единую диспетчерскую службу администрации муниципального образования по телефону 55-2-76

в отдел ГО и ЧС населенного пункта по тел. 01

в УВД населенного пункта по тел. 02

в пожарную часть - тел. 01

в скорую помощь - тел. 03

в муниципальное отделение Роспотребнадзора (СЭС) по тел. 8(30132)54-1-75, 54-0-40

## РАЗДЕЛ 3. СВЕДЕНИЯ О ПЕРСОНАЛЕ ОБЪЕКТА

Таблица № 1.

|        |  |    |
|--------|--|----|
| 3.1    | Общая численность сотрудников учреждения, из них:    | 62 |
| 3.1.1. | педагогический персонал                              | 31 |
| 3.1.2. | учебно-вспомогательный                               | 3  |
| 3.1.3  | младший обслуживающий персонал                       | 28 |
| 3.1.4. | Сотрудники, подготовленные к действиям в условиях ЧС | 42 |
| 3.1.5. | нештатные пожарные расчеты                           | 1  |
| 3.1.6. | группы ГО  | 1  |
|        | Сотрудники, ответственные за:                        |    |



|         |   |    |
|---------|---|----|
| 3.1.7.  | - работу технических средств обеспечения безопасности     | 1  |
| 3.1.8.  | - содержание защитных (защищенных) сооружений (помещений) | 1  |
| 3.1.9.  | - содержание запасных выходов и маршрутов эвакуации       | 1  |
| 3.1.10. | - содержание систем электрообеспечения                    | 1  |
| 3.1.11. | - хранение средств защиты                                 | 1  |
| 3.1.12. | - оказание медицинской помощи                             | 1  |
| 3.1.13. | - эвакуацию обучающихся (воспитанников)                   | 32 |

3.2. Список сотрудников - старших групп ГО (пожарных расчетов), а также ответственных (в соответствии с п.п. 3.1.5. -3.1.12. таблицы № 1) в приложении № 4 к Паспорту АТЗ.

3.3. Список сотрудников, состоящих на учете в наркологическом диспансере и (или) психоневрологическом диспансере в приложении № 5 к Паспорту АТЗ.

3.4. Список обучающихся (воспитанников), имеющих неврологические заболевания, психические отклонения, другие показания по состоянию здоровья или заболевания (ограничение мобильности, слуха и т.п.), требующие оказания им дополнительной персональной помощи в эвакуации, в т.ч. медицинской помощи при эвакуации.

В приложении № 6 к Паспорту АТЗ .

3.5. Национальный состав и гражданство сотрудников и воспитанников МБДОУ (Приложение №7 к Паспорту АТЗ).

#### РАЗДЕЛ 4. СИЛЫ И СРЕДСТВА ОХРАНЫ ОБЪЕКТА

4.1. Параметры территории объекта.

Площадь территории – **7860.0 кв.м.** Общая площадь застройки - **2639.3** кв.м.

Периметр - **450 м.**

4.2. Наличие санитарных, запретных и (или) режимных зон (например - водозабор), их площадь и протяженность границ:

Территория зонирована: с восточной стороны здания хозяйственная зона – 72 кв.м, открытая площадка для сушки белья, с западной стороны две спортивных площадки – 110 кв.м., 10 прогулочных веранд.

**Характеристика местности в районе расположения объекта:** Участок ровный, незатопляемый. Главным фасадом здание детского сада ориентировано на северную сторону к улице Белорусской. **С южной стороны здания и прогулочные площадки. На северо-западе** от здания расположено ТСОШ №3. **С северной стороны** параллельно с ограждением детского сада находятся склады и проходит автодорога. **На северо-западе** параллельно детскому саду расположены дорога для проезда машин и двухэтажные жилые дома. **С восточной стороны** прилегают двухэтажные жилые дома и дорога для проезда машин. Количество этажей 2;

Количество входов основных 7, запасных и эвакуационных 28

Места возможного несанкционированного проникновения в здание - двери, окна, пожарные лестницы.

4.3. Инженерное оборудование и ограждение объекта.

4.3.1. Периметральное ограждение: ***Ограждение по периметру сплошное, металлической сеткой-рабицей в металлокаркасе, металлическими стойками, высотой 200 см.***

4.3.2. Сведения об оборудовании ограждения дополнительными защитными средствами (шпильки, металлические прутья, колючая проволока, режущая лента и др.) - **нет.**

4.3.3. Технические средства обнаружения и сигнализации – **9 видеокамер наружного наблюдения установленные на здании и 6 видеокамер установлены в здании, пожарная сигнализация, КТС.**

4.3.4 Калитки, ворота для прохода персонала, воспитанников – указаны на плане (Приложение №3), 2шт. **калитки** - металлические с металлическими стойками, полотна калиток сетка-рабица, 3 шт. **ворот** – металлические, полотна сетка-рабица на металлических стойках.

4.4. Наличие и расположение автостоянок – нет

4.5. Наличие и характеристика локальных зон безопасности - **нет**.

4.6. Уязвимые места и элементы объекта – **двери, окна, пожарные лестницы**.

4.7. Наиболее важные и опасные элементы объекта, при разрушении которых могут наступить тяжелые последствия: **в подвальном помещении - электрощитовая, первый этаж – пищеблок, две ясельные группы, четыре младшие группы, второй этаж – шесть групп садовского возраста, чердак**.

4.8. Секторы и участки объекта, на которых нельзя применять огнестрельное оружие, взрывчатые и специальные вещества, чтобы не причинить вреда жизни и здоровью людей - **эвакуационные выходы, групповые помещения**.

4.9. Места и пути эвакуации, места размещения эвакуированных – **место эвакуации ТСОШ №3. (пути эвакуации указаны на схеме, Приложение 8) в случае проведения контртеррористической операции**.

4.10. Помещения, в которых могут быть затруднены действия по спасению людей, невозможно использование открытого огня, электрического оборудования, радиосредств и пр. - **нет**.

4.11. Силы охраны (Приложение №11 к Паспорту АТЗ).

**Объект МБДОУ ЦРР- Детский сад «Медвежонок» охраняется силами ОВО по Муйскому району – филиала ФГКУ УВО МВД по Республике Бурятия:**

**- численность охраны 8 чел., в том числе: мужчин 8 чел., до 50 лет 8 чел., старше 50 лет 0 чел.; женщин 0 чел.**

4.12. На вооружении имеются следующие **средства охраны**:

4.12.1. **Стрелковое оружие**: нет

4.12.2. **Защитные средства**: нет

4.12.3. **Специальные средства**: нет

4.12.4. **Технические средства охраны** (системы тревожной сигнализации), используемые на данном объекте – Иртыш-113

4.13. **Расположение постов охраны**, зон (секторов) их наблюдения (в т.ч. с учетом технических средств наблюдения), маршрутов патрулирования:

режим охраны – круглосуточно, среднемесячная затрата часов охраны на объекте 730 часов в месяц.

**Организация связи:**

- между постами охраны – постом подразделениями вневедомственной охраны полиции данный объект не охраняется;

- между охраной и руководством образовательного учреждения – тел./факс 8 (30132) 55-3-59.

- между охраной и правоохранительными органами – 02.

4.14. **Режимы**: работы охраны, смены постов: круглосуточно, среднемесячная затрата часов охраны на объекте 730 часов в месяц.

4.15. Электроснабжение, в т. ч. аварийное (электрические параметры, возможность поблочного отключения, места нахождения трансформаторов, электрощитов, возможность

скрытых подходов к ним): *аварийного энергоснабжения нет; в подвальном помещении находится электрощитовая; на каждом этаже имеются электрощитки, с возможностью отключения электроэнергии по блокам.*

4.16. Подразделения территориальных органов внутренних дел, ГО и ЧС, государственного пожарного надзора, обслуживающие объект. Подразделения территориальных органов безопасности, воинские части, подстанции скорой медицинской помощи, находящиеся в непосредственной близости от объекта: *ОП по Муйскому району МО МВД РФ «Северобайкальский»; ОВО по Муйскому району – филиала ФГКУ УВО МВД по Республике Бурятия; Госпожнадзор; Центральная районная больница; Скорая помощь.* В непосредственной близости от объекта находятся: *ОВО по Муйскому району – филиала ФГКУ УВО МВД по Республике Бурятия; Узловая больница.*

## **Раздел 5. Проводимые и планируемые мероприятия по усилению антитеррористической защищенности ОУ**

### **5.1. Первоочередные, неотложные мероприятия:**

5.1.1. Усилить пропускной режим допуска граждан и автотранспорта на территорию ОУ в соответствии с «Положением об организации пропускного режима в МБДОУ» (приложение №9 к Паспорту АТЗ).

5.1.2. Совместно с представителями исполнительной власти, родительским комитетом провести комплекс предупредительно – профилактических мероприятий по повышению бдительности.

5.1.3. Включить в годовые и месячные планы воспитательной работы проведение встреч с сотрудниками правоохранительных органов по темам: «Сущность терроризма», «Дисциплинированность и бдительность – в чем выражается их взаимосвязь?», «Как террористы и экстремисты могут использовать подростков и молодежь в своих преступных целях» и др.

5.1.4. Начальнику штаба ГО спланировать и провести занятия по вопросам противодействия с обучающимися и сотрудниками ОУ в рамках ОБЖ.

5.1.5. Начальнику штаба ГО планировать и проводить командно-штабные учения с администрацией ОУ, должностными лицами ГО и тренировки с обучающимися по действиям при возникновении угрозы совершения террористического акта, а также отработку действий по памяткам населению о мерах противодействия терроризму (Приложение №10 к Паспорту АТЗ).

5.1.6. Заведующему хозяйством содержать в порядке чердачные, подвальные, подсобные помещения и запасные выходы из учреждения, которые должны быть закрыты и опечатаны.

5.1.7. Педагогам прибывать на свои рабочие места за 10-15 минут до начала работы с целью проверки их состояния на предмет отсутствия посторонних и подозрительных предметов.

5.1.8. Входные двери держать в закрытом состоянии.

5.1.9. Постоянно поддерживать взаимодействие с местными органами ФСБ, МВД, Прокуратурой, военными комиссариатами.

5.1.10. Оборудование локальных зон безопасности, защищенных помещений со связью.

5.1.11. Увеличение численности, охраны, повышение вооруженности и оснащенности охранников подразделения.

5.1.12. Другие мероприятия (кадровые, организационные, учебно-тренировочные и т.п.).

5.2. *Долгосрочные мероприятия*, требующие длительного времени и значительных финансовых затрат:

5.2.1. Установка трех входных дверей.

5.2.2. Установка заземляющего контура

- 5.2.3. Мероприятия по дополнительным работам по обеспечению безопасности электрощитовых, телекоммуникационных устройств и др.
- 5.2.4. Установка домофонов, современных систем наблюдения и иных инженерно-технических средств охраны.
- 5.2.5. Приобретение средств индивидуальной защиты в достаточном количестве.
- 5.2.6. Установка наружного освещения.

## 6. ПРИЛОЖЕНИЯ К ПАСПОРТУ

Приложение № 1

Утверждаю

Заведующая МБДОУ ЦРР-

Д/С «Медвежонок»

Янц Л. П. \_\_\_\_\_

«\_\_» \_\_\_\_\_ 2014г.

### Лист вносимых изменений в паспорт антитеррористической защищённости (паспорт безопасности) МБДОУ ЦРР- Д/С «Медвежонок»

1. Дата вносимых изменений.
2. Основание для вносимых изменений.
3. Характер (содержание) вносимых изменений.

Изменения внесены: \_\_\_\_\_

Ф.И.О. и должность лица, внесшего изменения, подпись

Копии листа переданы в:

- 1) \_\_\_\_\_  
наименование организации (ведомства), должность, звание, Ф.И.О., подпись лица получившего копию Листа
- 2) \_\_\_\_\_  
наименование организации (ведомства), должность, звание, Ф.И.О., подпись лица получившего копию Листа
- 3) \_\_\_\_\_  
наименование организации (ведомства), должность, звание, Ф.И.О., подпись лица получившего копию Листа
- 4) \_\_\_\_\_  
наименование организации (ведомства), должность, звание, Ф.И.О., подпись лица получившего копию Листа

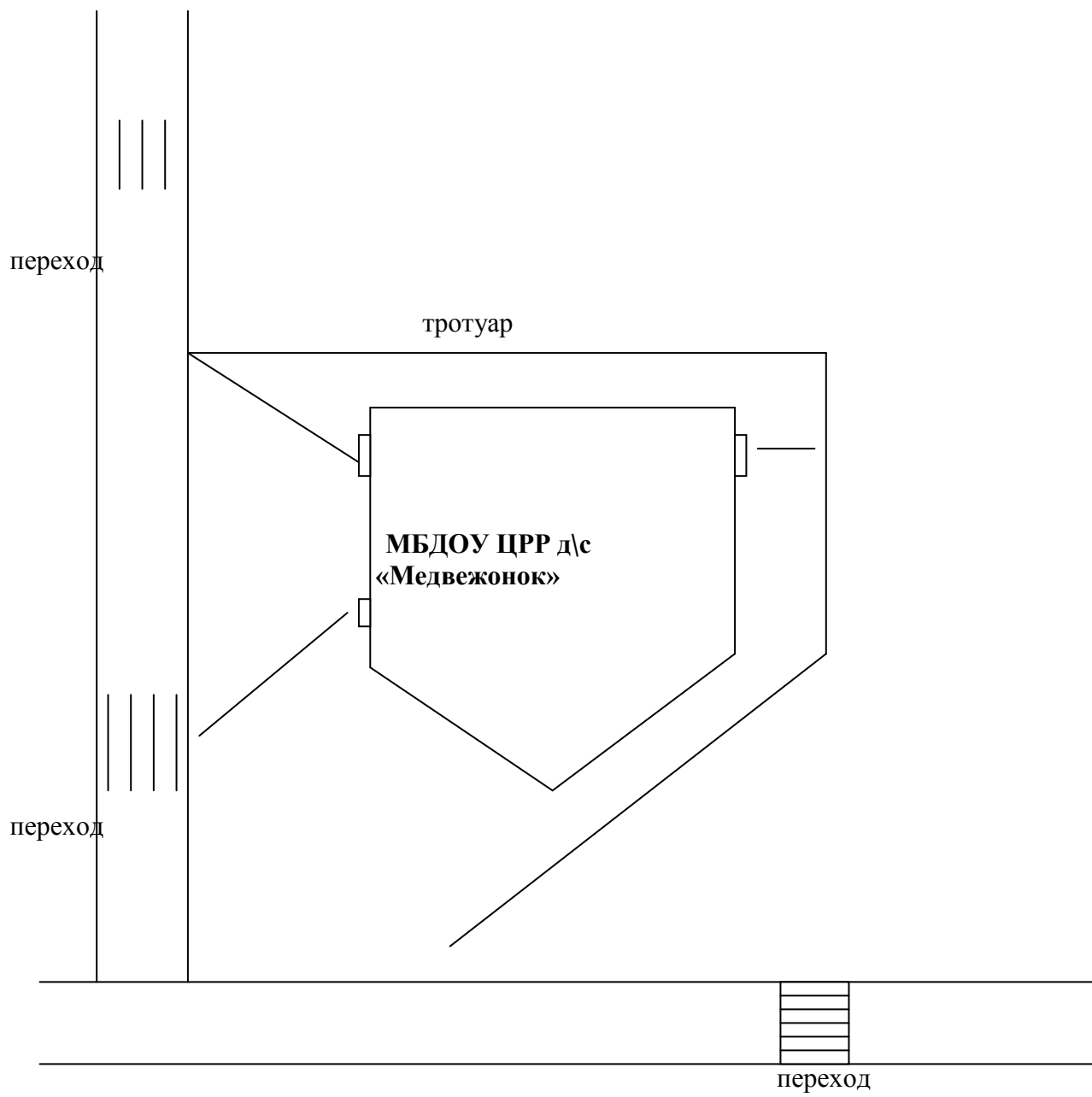
**Приложение № 2**

**Сведения о должностных лицах и работниках учреждения, отвечающих за содержание и безопасное состояние объекта, необходимых для организации срочных мероприятий и руководства действиями в чрезвычайных ситуациях**

| <b>№ п\п</b> | <b>ФИО</b>                     | <b>Курируемое направление в рамках обеспечения безопасности объекта и/или ликвидации ЧС</b>             | <b>Рабочий телефон</b>       | <b>Домашний телефон</b> | <b>Адрес проживания</b>                   |
|--------------|--------------------------------|---|------------------------------|-------------------------|---|
| 1.           | Янц Любовь Петровна            | Руководство действиями в чрезвычайных ситуациях, эвакуацией коллектива Учреждения, в том числе детского | (30132)55500<br>(30132)55440 | _____                   | п. Таксимо, ул. 70 лет Октября д.15 кв. 4 |
| 2.           | Беликова Светлана Федоровна    | Содержание и безопасное состояние объекта, имущества, эвакуации сотрудников                             | (30132)55440                 | _____                   | п. Таксимо, ул. Белоруская д. 14 кв. 3    |
| 3.           | Казанцева Наталья Владимировна | Руководство эвакуацией детей  | (30132)55440                 | _____                   | п. Таксимо ул. Минская д.33 кв.1          |
| 4            | Кузнецов Валерий Иванович      | Содержание и состояние ворот и калиток  | (30132)55440                 | _____                   | п. Таксимо, ул. Вербная д.10 кв. 4        |

Заведующая МБДОУ ЦРР- Д/С «Медвежонок» \_\_\_\_\_ Янц Л.П.

Схема размещения объекта по отношению к улично-дорожной сети



Заведующая МБДОУ ЦРР- Д/С «Медвежонок» \_\_\_\_\_ Янц Л. П.

Список сотрудников - старших групп ГО (пожарных расчетов)

| № п/п | ФИО                             | Занимаемая должность            | Дата рождения | Домашний адрес, тел.                       | За что отвечает                                  |
|-------|---------------------------------|---------------------------------|---------------|--|--|
| 1     | Беликова Светлана Федоровна     | Заведующая хозяйством           | 08.06.1966    | п. Таксимо, ул. Белорусская д. 14 кв. 3    | Эвакуация персонала                              |
| 2     | Казанцева Наталья Владимировна  | Старший воспитатель             | 03.11.1971    | п. Таксимо ул. Минская д.33 кв.1           | Оповещение. Эвакуация детей                      |
| 3     | Свинцицкая Оксана Борисовна     | Секретарь делопроизводитель     | 31.05.1972г.  | п. Таксимо, ул. Днепровская, д.25          | Эвакуация документации                           |
| 4     | Миннибаева Ирина Николаевна     | Педагог-психолог                | 03.09.1977г.  | п. Таксимо ул. Латвийская д.16 кв.2        | Эвакуация медицинского, административного блоков |
| 5     | Диденко Лидия Васильевна        | Повар                           | 23.11.1955г.  | п. Таксимо, ул. Муйская д.7 кв.6           | Эвакуация пищеблока                              |
| 6     | Личман Елена Николаевна         | Музыкальный руководитель        | 01.06.1973г.  | п. Таксимо ул. 70 лет Октября, д.44, кв.28 | Эвакуация музыкального зала                      |
| 7     | Карнаухова Татьяна Михайловна   | Руководитель по физ. воспитанию | 24.09.1977г.  | п. Таксимо ул. Белорусская д.7 кв.30       | Эвакуация спортивного зала                       |
| 8     | Малеева Елена Сергеевна         | Машинист по стирке белья        | 21.10.1978г.  | п. Таксимо, ул. Латвийская, д.1, кв.4      | Эвакуация прачечных помещений                    |
| 9     | Герасимович Марина Владимировна | Воспитатель                     | 14.12.1965г.  | п. Таксимо ул. Рижская д.4 кв.4            | Эвакуация детей 1 этаж                           |
| 10    | Винникова Елена Владимировна    | Воспитатель                     | 31.12.1972г   | п. Таксимо ул. Таксимовская д.1 кв.3       | Эвакуация детей 1 этаж                           |
| 11    | Новикова Наталья Владимировна   | Воспитатель                     | 11.03.1981г.  | п. Таксимо ул. Алданская д.19 кв.1         | Эвакуация детей 2 этаж                           |
| 12    | Мясникова Елена Валентиновна    | Воспитатель                     | 27.04.1979г.  | п. Таксимо ул. Автодорожная д.21 кв.3      | Эвакуация детей 2 этаж                           |

Заведующий МБДОУ ЦРР- Д/С «Медвежонок» \_\_\_\_\_ Янц Л.П.



К пункту 3.3 Паспорта

**Список сотрудников, состоящих на учете в наркологическом и (или) психоневрологическом диспансере**

| № п/п | ФИО | Занимаемая должность | Дата рождения | Домашний адрес, тел. | Состоит на учете в наркопсихоневрологическом диспансере (указать) |
|-------|-----|----------------------|---------------|----------------------|---|
| -     | -   | -                    | -             | -                    | -   |

Заведующий МБДОУ ЦРР- Д/С «Медвежонок» \_\_\_\_\_ Янц Л. П.

К пункту 3.4 Паспорта

**Список обучающихся (воспитанников), имеющих неврологические заболевания, психические отклонения, другие показания по состоянию здоровья или заболевания (ограничение мобильности слуха и т.п.), требующие оказания им дополнительной персональной помощи в эвакуации**

| № п/п | Ф.И.О. | Класс, группа, курс | Дата рождения | Домашний адрес, тел. | Медицинские показания (заболевание)          |
|-------|--------|---------------------|---------------|----------------------|--|
| 1     | -      | -                   | -             | -                    | Инвалид опорно-двигательный аппарат          |
| 2     | -      | -                   | -             | -                    | Инвалид опорно-двигательный аппарат          |
| 3     | -      | -                   | -             | -                    | Эмоционально неустойчив                      |
| 4     | -      | -                   | -             | -                    | Эмоционально неустойчив                      |
| 5     | -      | -                   | -             | -                    | Эмоционально неустойчив                      |
| 6     | -      | -                   | -             | -                    | Эмоционально неустойчив                      |
| 7     | -      | -                   | -             | -                    | Эмоционально неустойчив,ЗРР                  |
| 8     | -      | -                   | -             | -                    | Фобия  |
| 9     | -      | -                   | -             | -                    | Фобия  |
| 10    | -      | -                   | -             | -                    | Фобия  |
| 11    | -      | -                   | -             | -                    | ЗРР, эмоционально неустойчив.                |
| 12    | -      | -                   | -             | -                    | Задержка развития по аутистическому признаку |
| 13    | -      | -                   | -             | -                    | Эмоционально неустойчив                      |
| 14    | -      | -                   | -             | -                    | Эмоционально неустойчив, ЗРР                 |
| 15    | -      | -                   | -             | -                    | Гиперактивность                              |
| 16    | -      | -                   | -             | -                    | Эмоционально неустойчив                      |
| 17    | -      | -                   | -             | -                    | Эмоционально неустойчив                      |
| 18    | -      | -                   | -             | -                    | Инвалид опорно-двигательный аппарат          |

Заведующий МБДОУ ЦРР- Д/С «Медвежонок» \_\_\_\_\_ Янц Л. П.

**Национальный состав и гражданство сотрудников и воспитанников МБДОУ**

| № п.п | Сотрудники воспитанники | Русские | Буряты | Прочие национальности | Итого |
|-------|-------------------------|---------|--------|-----------------------|-------|
| 1     | Сотрудники              | 58      | 3      | 1                     | 62    |
| 2     | Воспитанники            | 180     | 23     | 7                     | 210   |

| № п/п | ФИО | Занимаемая должность | Домашний адрес, тел | Гражданство | Откуда прибыл |
|-------|-----|----------------------|---------------------|-------------|---------------|
| -     | нет | -                    | -                   | -           | -             |

Заведующий МБДОУ ЦРР- Д/С «Медвежонок» \_\_\_\_\_ Янц Л. П.

**Приложение № 8**

**План обеспечения безопасности образовательного учреждения при проведении массовых мероприятий (праздника, выпускного балла, спортивных соревнований и т.п.)**

В плане отражаются следующие вопросы:

1. Наименование мероприятия.
2. Программа мероприятия.
3. Состав и количество участников, в т.ч. обслуживающих мероприятие.
4. Место проведения мероприятия.
5. Количество охраны дежурных (дежурных групп), ответственных лиц. маршруты осмотра территории.
6. Места расположения пожарных гидрантов, водозабора, отключения газоснабжения и электричества.
7. Маршруты эвакуации, эвакуационные выходы. Ответственные за эвакуационные выходы, выдачу средств защиты, противопожарные средства.
8. Места (пункты) для оказания помощи.
9. Мероприятия по проверке учреждения и меры по усилению безопасности в период подготовки, проведения и завершения мероприятия.
10. Действия администрации учреждения по поддержанию общественного порядка в учреждении.
11. Действия администрации и персонала учреждения при возникновении нештатных ситуаций.
12. Адреса и телефоны дежурных служб органов внутренних дел, ГО и ЧС.

План обеспечения безопасности образовательного учреждения при проведении массовых мероприятий согласуется с территориальным органом внутренних дел и его копия передается в территориальный орган внутренних дел.

Учебные и обзорные мероприятия отражаются в текущих документах по безопасности: инструктажи - в журнале инструктажей по технике безопасности; тренировки - в журнале тренировочных эвакуаций; проверки - в журнале осмотра территории.

Правоохранительные органы могут разрабатывать свои планы по обеспечению безопасности массовых мероприятий и доводить их до сведения руководства образовательного учреждения. В этом случае план по обеспечению безопасности образовательного учреждения при проведении массового мероприятия составляется с учетом планов органов внутренних дел.

План обеспечения безопасности образовательного учреждения при проведении массовых мероприятий подписывается лицом ответственным за безопасность образовательного учреждения и лицом, ответственным за проведение массового мероприятия. Указанный документ утверждается руководителем образовательного учреждения.

## Приложение № 9

Утверждаю  
Заведующая МБДОУ ЦРР-  
Д/С «Медвежонок»  
Янц Л. П. \_\_\_\_\_  
«\_\_» \_\_\_\_\_ 2014г.

### ПОЛОЖЕНИЕ ОБ ОРГАНИЗАЦИИ ПРОПУСКНОГО РЕЖИМА В МБДОУ ЦРР- Д/С «Медвежонок»

#### 1. Общие положения

Настоящим Положением определяется организация и порядок осуществления пропускного режима в Муниципальном бюджетном дошкольном образовательном учреждении Центра развития ребенка Детский сад «Медвежонок».

В целях обеспечения общественной безопасности, предупреждения возможных террористических, экстремистских акций и других противоправных проявлений в отношении воспитанников, педагогических, учебно-вспомогательных работников и младшего обслуживающего персонала образовательного учреждения.

Пропускной режим в образовательном учреждении осуществляется:

- в будние дни, дневное время дежурным администратором с 7ч.00.мин. до 19ч. 00 мин.
- в вечернее и ночное время сторожами с 19ч.00мин. до 07ч.00мин
- в выходные и праздничные дни сторожами с 7ч.00 мин до 19ч. 00 мин, смена с 19ч.00мин до 7ч. 00 мин.

Ответственным за организацию и обеспечение пропускного режима на территории МБДОУ ЦРР-Д/С «Медвежонок» назначена приказом заведующий хозяйством Беликова С.Ф.

#### 2. Организация пропускного режима

##### 2.1. Прием воспитанников, работников образовательного учреждения и посетителей.

Вход и выход воспитанников в образовательное учреждение осуществляется в сопровождении родителей без предъявления документов и записи в журнале регистрации посетителей с 7 ч. 00 мин. по 19 ч. 00 мин. Педагогические работники, учебно-вспомогательный, младший обслуживающий персонал образовательного учреждения пропускаются на территорию образовательного учреждения без записи в журнале регистрации посетителей.

Посетители (посторонние лица) пропускаются в образовательное учреждение на основании паспорта или иного документа, удостоверяющего личность с обязательной фиксацией данных документа в журнале регистрации посетителей (паспортные данные, время прибытия, время убытия, к кому прибыл, цель посещения образовательного учреждения).

При выполнении в образовательном учреждении строительных и ремонтных работ, допуск рабочих осуществляется по списку подрядной организации, согласованному с руководителем образовательного учреждения с обязательным уведомлением территориального подразделения УВД. Производство работ осуществляется под контролем специально назначенного приказом руководителя представителя администрации учебного заведения.

Посетитель, после записи его данных в журнале регистрации посетителей, перемещается по территории образовательного учреждения в сопровождении дежурного администратора или работника, к которому прибыл посетитель.

Пропуск посетителей в здание образовательного учреждения в дневное время допускается только с разрешения руководителя образовательного учреждения.

Проход родителей, сопровождающих детей и забирающих их осуществляется без записи в журнал учета посетителей и предъявления документа, удостоверяющего личность

После окончания времени, отведенного для входа воспитанников или их выхода дежурный администратор проводит осмотр помещений образовательного учреждения на

предмет выявления посторонних, взрывоопасных и подозрительных предметов.

Проход родителей на собрания, осуществляется по списку составленному и подписанному воспитателем данной группы с предъявлением родителями дежурному администратору документа, удостоверяющего личность без регистрации данных в журнале учета посетителей.

Нахождение участников образовательного процесса на территории объекта после окончания рабочего дня без соответствующего разрешения руководства образовательного учреждения запрещается.

## **2.2. Осмотр вещей посетителей.**

При наличии у посетителей ручной клади дежурный администратор образовательного учреждения предлагает добровольно предъявить содержимое ручной клади.

При отказе предъявить содержимое ручной клади дежурному администратору посетитель не допускается в образовательное учреждение.

В случае, если посетитель, не предъявивший к осмотру ручную кладь, отказывается покинуть образовательное учреждение дежурный администратор, оценив обстановку, информирует руководителя (заместителя руководителя учреждения) и действует по его указаниям, при необходимости вызывает наряд милиции. Данные о посетителях фиксируются в журнале регистрации посетителей.

### **Журнал регистрации посетителей.**

| № записи | Дата посещения ОУ | ФИО посетителя | Документ, удостоверяющий личность | Время входа в ОУ | Время выхода из ОУ | Цель посещения | К кому из работников ОУ прибыл | Подпись охранника (вахтера) | Примечание (результат осмотра ручной клади) |
|----------|-------------------|----------------|-----------------------------------|------------------|--------------------|----------------|--------------------------------|-----------------------------|---|
|          |                   |                |                                   |                  |                    |                |                                |                             |   |
|          |                   |                |                                   |                  |                    |                |                                |                             |   |

Журнал регистрации посетителей заводится в начале учебного года (1 сентября) и ведется до начала нового учебного года (31 августа следующего года)

Журнал прошит, страницы в нем пронумерованы. На первой странице журнала запись о дате его заведения. Замена, изъятие страниц из Журнала регистрации посетителей запрещены

## **2.3. Пропуск автотранспорта на территорию объекта осуществляется после его осмотра и записи в Журнале регистрации автотранспорта лицом ответственным за пропуск автотранспорта, который назначается приказом руководителя образовательного учреждения.**

Приказом руководителя образовательного учреждения утверждается список автотранспорта, имеющего разрешение на въезд на территорию учреждения.

Осмотр въезжающего автотранспорта на территорию образовательного учреждения и груза производится перед воротами (шлагбаумом).

Стоянка личного транспорта преподавательского и технического персонала образовательного учреждения на его территории осуществляется только с разрешения руководителя учреждения и в специально оборудованном (отведенном) месте. После окончания рабочего дня и в ночное время стоянка автотранспорта в образовательном учреждении запрещается.

В выходные, праздничные дни и в ночное время допуск автотранспорта на территорию

объекта осуществляется с письменного разрешения руководителя образовательного учреждения или лица его замещающего с обязательным указанием фамилий ответственных, времени нахождения автотранспорта на территории учреждения, цели нахождения.

Обо всех случаях длительного нахождения не установленных транспортных средств на территории или в непосредственной близости от образовательного учреждения, транспортных средств, вызывающих подозрение, ответственный за пропускной режим информирует руководителя образовательного учреждения (лицо его замещающее) и при необходимости, по согласованию с руководителем образовательного учреждения (лицом его замещающим) информирует территориальный орган внутренних дел.

Данные о въезжающем на территорию образовательного учреждения автотранспорте фиксируются в Журнале регистрации автотранспорта.

### Журнал регистрации автотранспорта

| № записи | Дата | Марка, гос. номер автомобиля | ФИО водителя, наименование организации, к которой принадлежит автомобиль | Документ, удостоверяющий личность водителя | Цель приезда | Время въезда в ОУ | Время выезда из ОУ | Подпись охранника (вахтера) | Результат осмотра (примечания) |
|----------|------|------------------------------|--|--|--------------|-------------------|--------------------|-----------------------------|--------------------------------|
| 1        | 2    | 3                            | 4  | 5  | 6            | 7                 | 8                  | 9                           | 10                             |

В случае, если с водителем в автомобиле есть пассажир, к нему предъявляются требования по пропуску в учреждение посторонних лиц. Допускается фиксация данных о пассажире в Журнале регистрации автотранспорта.

Действия лица, отвечающего за пропуск автотранспорта, в случае возникновения нештатной ситуации аналогичны действиям лица, осуществляющего пропускной режим в здание образовательного учреждения.

Приложение №10.

## ПАМЯТКА

### населению о мерах противодействия терроризму

#### ПАМЯТКА

#### по действиям при угрозе и осуществлении террористического акта

#### УК РФ Статья 205. Терроризм

1. **Терроризм**, то есть совершение взрыва, поджога или иных действий, создающих опасность гибели людей, причинения значительного имущественного ущерба либо наступления иных общественно опасных последствий, если эти действия совершены в целях нарушения общественной безопасности, устрашения населения либо оказания воздействия на принятие решений органами власти, а также угроза совершения указанных действий в тех же целях - **наказываются лишением свободы на срок от пяти до десяти лет.**

2. Те же деяния, совершенные:

а) группой лиц по предварительному сговору;

в) с применением огнестрельного оружия, -

**наказываются лишением свободы на срок от восьми до пятнадцати лет.**

### **Если Вы обнаружили подозрительный предмет.**

Заметив взрывоопасный предмет (гранату, снаряд, бомбу и т.п.), а также подозрительные предметы (оставленный пакет, коробку) не подходите близко к ним, позовите людей и попросите немедленно сообщить о находке в милицию.

- Организуйте охрану, оцепление этого предмета, не допускайте людей, не позволяйте им прикасаться к опасному предмету или пытаться обезвредить его.

- Исключите использование средств радиосвязи, мобильных телефонов, других радиосредств, способных вызвать срабатывание взрывателя.

### **Внимание!**

**Обезвреживание взрывоопасного предмета на месте его обнаружения производится только специалистами МВД, ФСБ, МЧС.**

### **Если произошел взрыв.**

- Не поддавайтесь панике, уточните обстановку: степень повреждения здания, состояние проходов или масштабы завалов, наличие задымленного<sup>TM</sup>, загазованности или огня, искрение электропроводки, потоки воды, освещенность проходов.

- В случае необходимости эвакуации возьмите документы и предметы первой необходимости и начните продвигаться к выходу (не трогайте поврежденные конструкции и провода).

- Не пользуйтесь открытым огнем из-за возможного наличия газов.

- При задымлении защитите органы дыхания смоченным полотенцем.

### **Если произошел взрыв и Вас завалило обломками стен.**

- Дышите глубоко и ровно, голосом и стуком привлекайте внимание людей.

- Если вы находитесь глубоко от поверхности земли (завала), перемещайте влево, вправо любой металлический предмет (кольцо, ключи и т.п.) для обнаружения Вас металло-локатором.

- Если пространство около Вас относительно свободно, не зажигайте спички, свечи, берегите кислород.

- Продвигайтесь осторожно, стараясь не вызывать нового обвала, ориентируйтесь по движению воздуха, поступающего снаружи. Если есть возможность, с помощью подручных предметов (доски, кирпича) укрепите потолок от обрушения и дожидайтесь помощи.

- При сильной жажде положите в рот небольшой гладкий камешек или обрывок носового платка и сосите его, дыша носом.

### **Если Вас захватили в заложники.**

- Возьмите себя в руки, успокойтесь, не паникуйте.

- Разговаривайте спокойным голосом.

- Не выказывайте ненависть и пренебрежение к похитителям.

- Выполняйте все указания бандитов.

- Не привлекайте внимания террористов своим поведением, не оказывайте активного сопротивления. Это может усугубить ваше положение.

- Запомните как можно больше информации о террористах (количество, вооружение, как выглядят, особенности внешности, телосложения, акцента, тематика разговора, темперамент, манера поведения).

- Постарайтесь определить место своего нахождения (заточения).

- Сохраняйте умственную и физическую активность.

### **Помните, правоохранные органы делают все, чтобы Вас выволить.**

- Не пренебрегайте пищей. Это поможет сохранить силы и здоровье.

- Расположитесь подальше от окон, дверей и самих террористов. Это необходимо для обеспечения вашей безопасности в случае штурма помещения, стрельбы снайперов на поражение преступников. -



МВД России

**МИНИСТЕРСТВО ВНУТРЕННИХ  
ДЕЛ ПО РЕСПУБЛИКЕ БУРЯТИЯ  
(МВД ПО РБ)**

**ОВО по Муйскому району –  
филиал ФГКУ «УВО МВД по  
Республике Бурятия»**

пер. Минский, 11-1, п. Таксимо, 671561

«04» апреля 2014 г. № *131*

**МБДОУ Центр развития  
ребенка – детский сад  
«Медвежонок»**

**Л.П. Янц**

**Уважаемая Любовь Петровна!**

Сообщаем Вам, что объект МБДОУ Центр развития ребенка – детский сад «Медвежонок» охраняется силами ОВО по Муйскому району – филиала ФГКУ УВО МВД по Республике Бурятия:

- численность охраны 8 чел., в том числе: мужчин 8 чел., до 50 лет 8 чел., старше 50 лет 0 чел.; женщин 0 чел.

На вооружении имеются следующие средства охраны:

1. Стрелковое оружие:

- пистолет Макарова 9 мм (ПМ, 56-А-125);

- пистолет-пулемет ПП-91 «Кедр»;

2. Защитные средства:

- защитный шлем «Сфера» СТШ-8;

- бронежилет (Орех 2) - 2-й класс защиты;

3. Специальные средства:

- ПР-73М (палка резиновая);

- наручники БР-С;

- радиостанция «Motorola».

Технические средства охраны (системы тревожной сигнализации), используемые на данном объекте – Астра-Р, Иртыш-112.

ОВО по Муйскому району осуществляет выезд при срабатывании системы тревожной сигнализации на объекте, и осуществляет наблюдение за состоянием ТСО, установленных на объекте и подключенных к пульту ПЦО

ОВО по Муйскому району в соответствии с утвержденным режимом охраны – круглосуточно, среднемесячная затрата часов охраны на объекте 730 часов в месяц.

Организация связи:

- между постами охраны – постом подразделений вневедомственной охраны полиции данный объект не охраняется;
- между охраной и руководством образовательного учреждения – тел./факс 8 (30132) 55-3-59.
- между охраной и правоохранительными органами – 02.

**Начальник ОВО-  
филиал ФГКУ УВО МВД по РБ  
майор полиции**



**Б.П. Сагалаев**

Исп. Свириденко А.А.  
Тел.: 8 (30132) 55-3-59

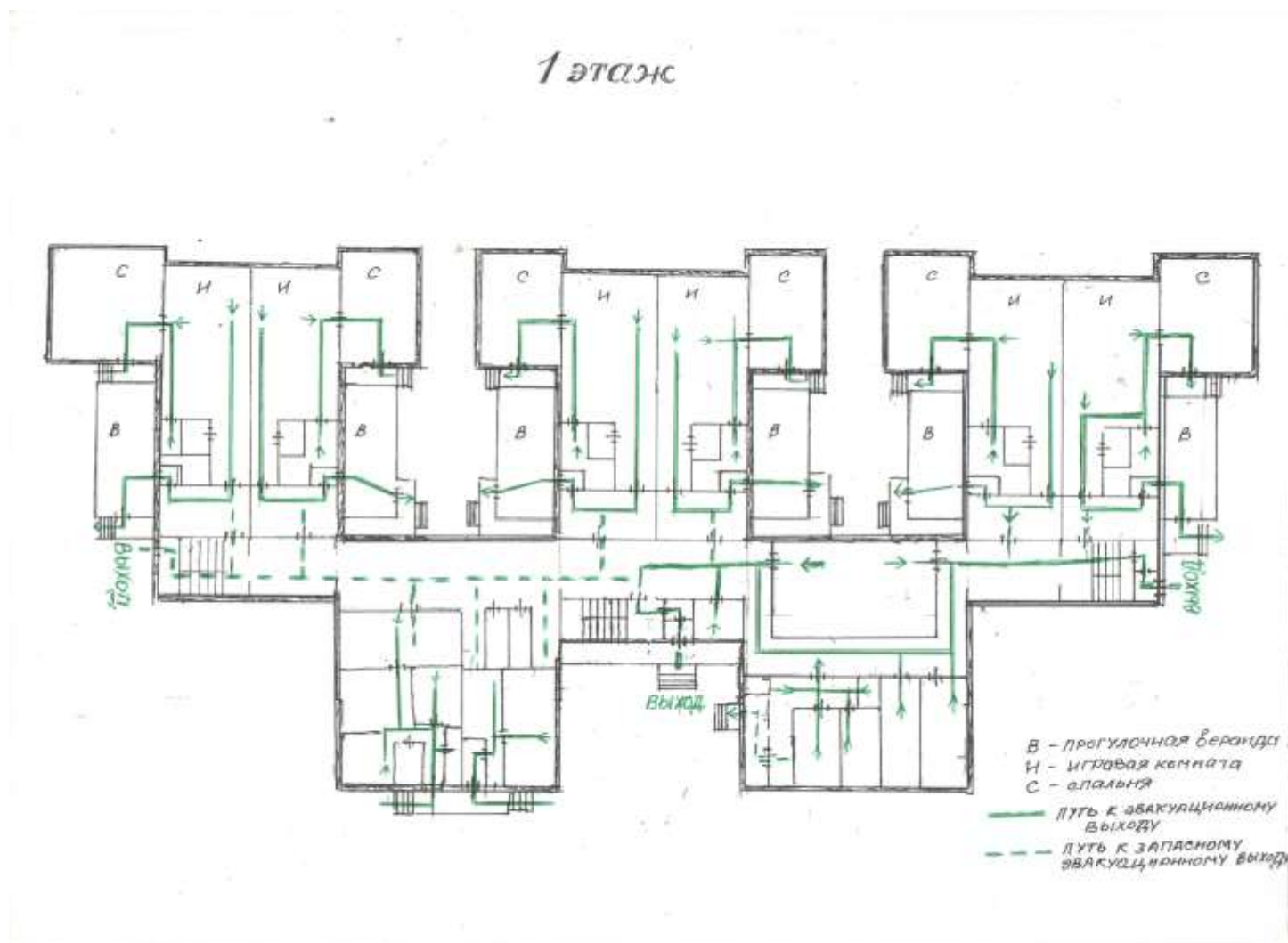
**Приложения №12 на 5 листах.**

**Схемы:**

1. План эвакуации 1 этажа.
2. План эвакуации 2 этажа.
3. План-схема района расположения МБДОУ, пути движения транспортных средств из (в) образовательное учреждение.
4. План-схема. Организация дорожного движения в непосредственной близости с объектом.
5. План схема . Пути движения транспортных средств к местам разгрузки (погрузки).и рекомендованные пути передвижения детей по территории ДОУ

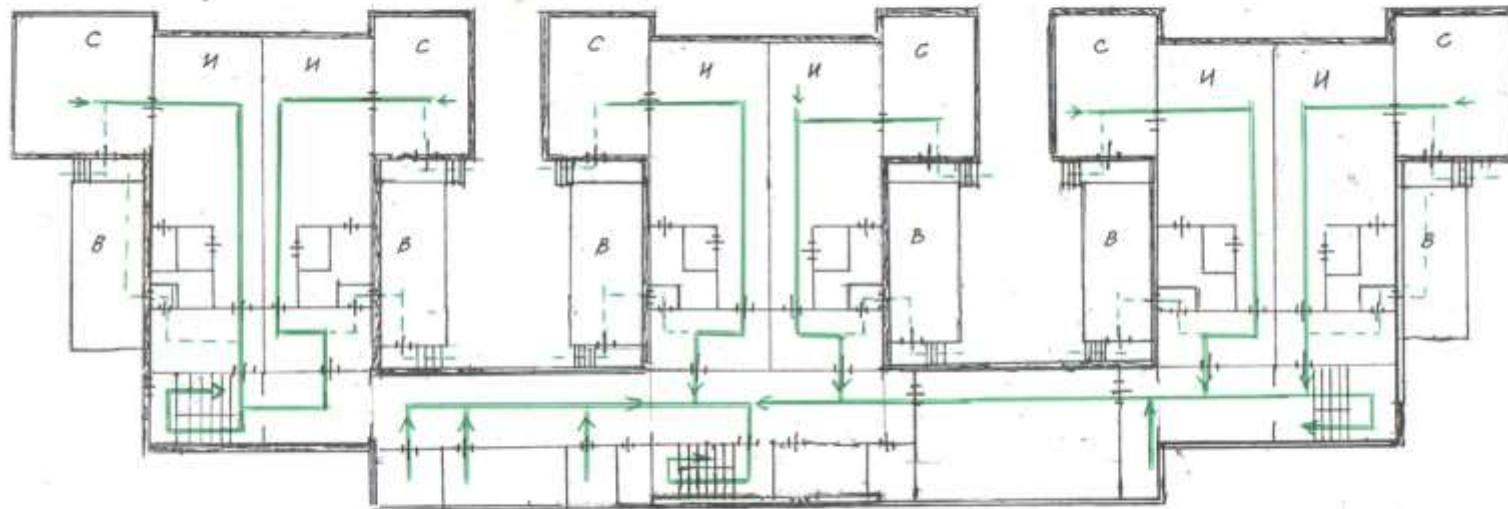


1 План эвакуации 1 этажа.



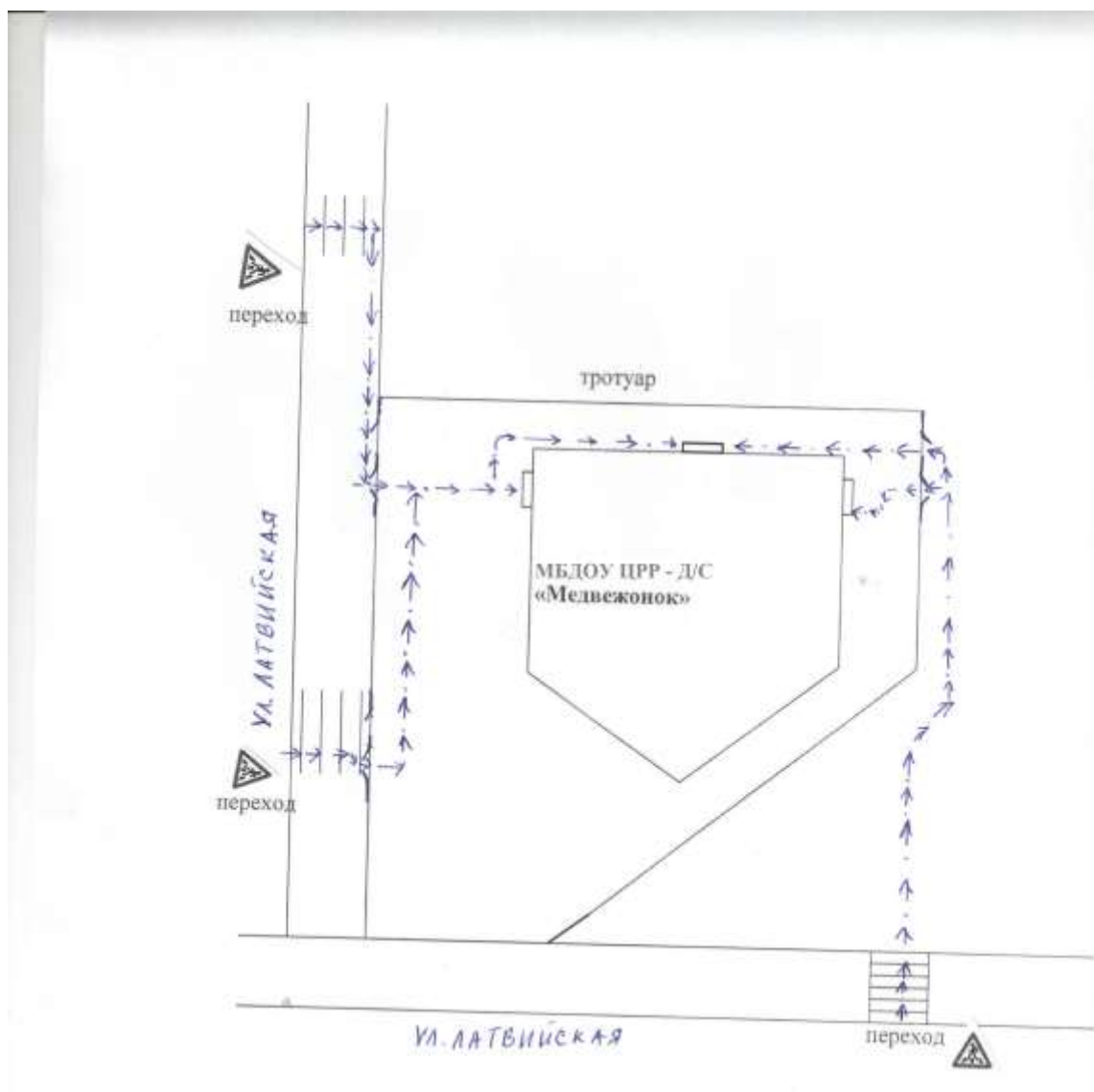
План эвакуации 2 этажа.

2 этаж



- В - прогулочная беранда
- И - игровая комната
- С - спальня
- Путь к эвакуационному выходу
- - - Путь к запасному эвакуационному выходу

План-схема района расположения МБДОУ, пути движения транспортных средств из (в) образовательное учреждение.



→→→ СХЕМА ДВИЖЕНИЯ ДЕТЕЙ

План-схема. Организация дорожного движения в непосредственной близости с объектом.



. План схема . Пути движения транспортных средств к местам разгрузки (погрузки).и рекомендованные пути передвижения детей по территории ДООУ



→ Пути движения транспорта

→ Пути передвижения детей по территории